

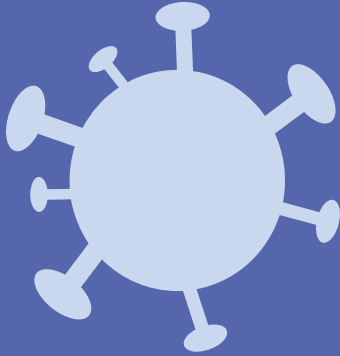


Ayúdanos

A contestar una muy breve encuesta, con el objetivo de tener más herramientas para que las futuras ediciones del documento sean aún mejores.

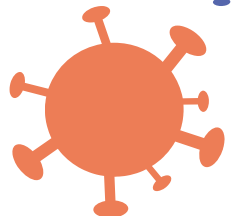
<https://es.surveymonkey.com/r/COVID-19ZIMAT>

MUCHAS GRACIAS



COVID-19

Balance
27 de julio de 2020





Fase: 3

Contagiados: 395,489

Fallecidos: 44,022

Tasa de letalidad: 11.13 %

Vigencia: 27 de jul - 2 de ago

Hugo López-Gatell no presentó el semáforo de riesgo epidemiológico. Señaló que “en tanto no haya cambio de semáforo, permanece el semáforo vigente”.



NÚMERO DE ESTADOS POR NIVEL DE RIESGO

	27 JUL-2 AGO	20-26 JUL
Riesgo máximo	NA	14
Riesgo alto	NA	18
Riesgo medio		
Riesgo bajo		

MAPA DE TASA DE INCIDENCIA DE CASOS ACTIVOS POR ENTIDAD FEDERATIVA DE RESIDENCIA



Tasa nacional de incidencia: 37.29

- 0 a 10.0 (1 estado)
- 10.1 a 20.0 (4 estados)
- 21.0 a 30.0 (8 estados)
- 30.1 a 40.0 (6 estados)
- 40.1 a 50.0 (2 estados)
- 50.1 a 60.0 (2 estados)
- 60.1 a 70.0 (6 estados)
- >70.1 (3 estados)

Tasa por 100K habitantes de casos confirmados acumulados por fecha de inicio de síntomas en los últimos 14 días.

Información por entidad

Registros en construcción: datos de los últimos 7 días que, por la cercanía en el tiempo no son confiables todavía, ya que normalmente el flujo de información presenta cierto retraso y, por tanto, los registros se siguen actualizando durante aproximadamente 14 días.

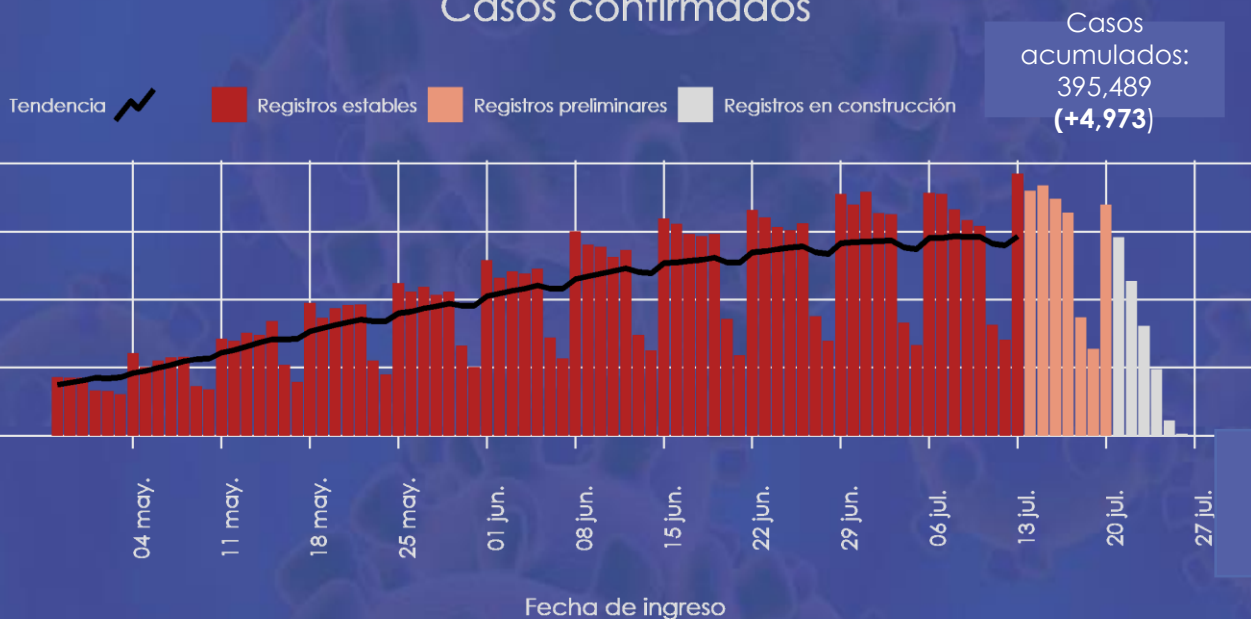
Registros preliminares: datos más confiables, pero todavía variables, que corresponden a entre 7 y 14 días de antigüedad.

Registros estables se refiere a datos de más de 14 días de antigüedad que se consideran la versión final de los registros de casos confirmados por fecha de ingreso al hospital.

Los casos confirmados por fecha de ingreso no coinciden con los casos confirmados notificados que se informaron en la conferencia de prensa **(+4,973)**, ya que este número incluye casos de ingreso de hoy y de fechas anteriores.

Casos confirmados

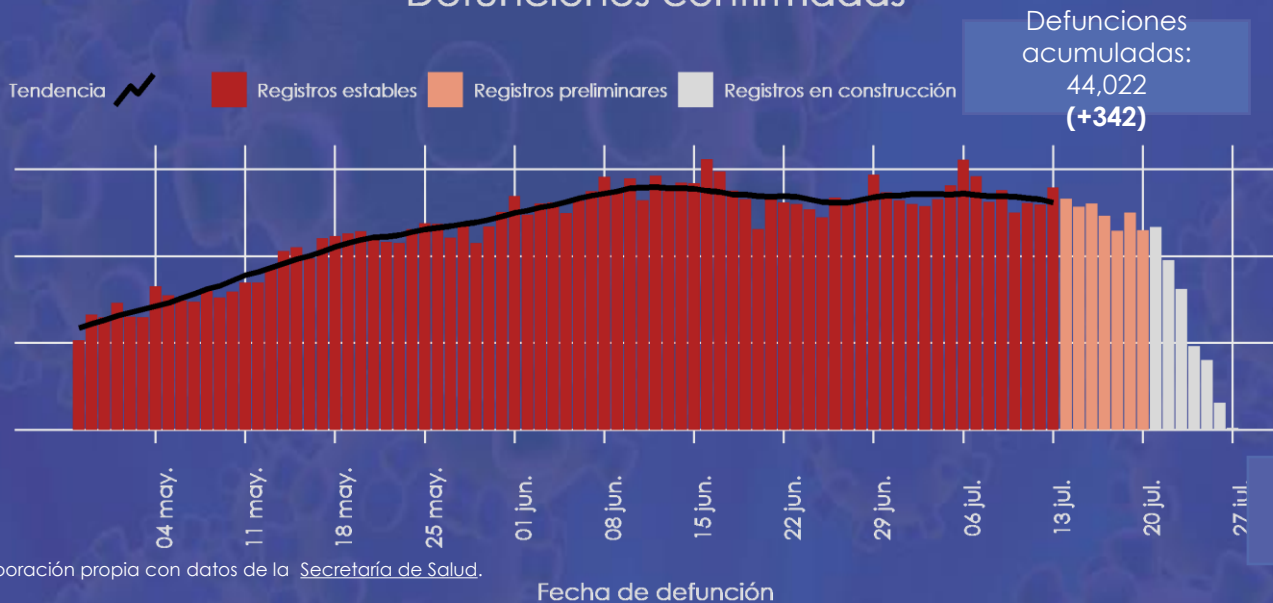
Casos confirmados diarios



Las defunciones confirmadas en una determinada fecha no coinciden con las defunciones notificadas que se informaron en la conferencia de prensa **(+342)**, ya que este número incluye casos de defunciones de hoy y de fechas anteriores.

Defunciones confirmadas

Defunciones confirmadas diarios



Lo más importante en...



México

- **Javier Corral**, gobernador de Chihuahua, [confirmó](#) el **fallecimiento de Jesús Enrique Grajeda Herrera, secretario de Salud del estado**, por una falla cardíaca derivada de complicaciones de COVID-19.
- El **Consejo Nacional de Evaluación de la Política de Desarrollo Social** [informó](#) que en **abril se registró 53.1%** de personas pobres por ingreso, mientras que **en mayo la proporción subió a 54.9%**. Ante esto, el consejo propuso al gobierno federal reactivar el programa de empleo temporal.



Internacional

- Oxfam [estimó](#) que **América Latina perderá 113.400 millones de dólares en ingresos fiscales este año** debido a la emergencia sanitaria, lo que equivale a 59% del gasto en salud pública de la región.
- La empresa **Moderna** [anunció](#) que inició con la **última etapa de ensayos** para la elaboración de una **vacuna contra el COVID-19**.



Conferencia de prensa SSA

José Luis Alomía Zegarra, director general de Epidemiología, dio a conocer que en el país hay **395,489 casos confirmados**, 435,862 casos positivos estimados, 47,655 casos activos estimados, 45,917 defunciones estimadas y **44,022 defunciones**. Presentó la gráfica con las curvas nacionales de incidencia de casos, defunciones y pacientes recuperados por semana epidemiológica (hasta la semana 29) y puntualizó que **de la semana epidemiológica 28 a la 29**, hubo un **descenso de 7% en la estimación de casos confirmados**, así como un aumento de 14% de recuperados y una **disminución de 53% de las defunciones**.

Asimismo, presentó la gráfica con las curvas de incidencia de casos, defunciones y pacientes recuperados por semana epidemiológica de **Colima** (hasta la semana 29). Expuso que, al corte, se registran **1,605 casos confirmados**, 271 casos sospechosos y **183 defunciones**. Informó que, de la semana epidemiológica 28 a la 29, hubo un **aumento de 36% de casos confirmados**, un incremento de 20% de los recuperados y una **reducción de 32% de las defunciones**. Además, resaltó que se estiman 1,733 casos y 521 casos activos. Destacó que **los municipios de Tecomán y Colima** son los que representan una mayor tasa de incidencia por 100 mil habitantes en la entidad.

Por otra parte, presentó la gráfica con las curvas de incidencia de casos, defunciones y pacientes recuperados por semana epidemiológica de **Jalisco** (hasta la semana 29). Informó que, de la semana epidemiológica 28 a la 29, hubo un **aumento de 6% de casos confirmados**, así como 17% de los recuperados y una **disminución de 56% de las defunciones**. Señaló que los **municipios con mayor intensidad de casos son Puerto Vallarta y Guadalajara**. Hizo un llamado "importante" a la población de Jalisco porque está aumentando el número de casos.

De igual manera, presentó la gráfica con las curvas de incidencia de casos, defunciones y pacientes recuperados por semana epidemiológica de **Nayarit** (hasta la semana 29). Informó que, de la semana epidemiológica 28 a la 29, hubo una **disminución de 1% de casos** estimados, así como un aumento de 16% de los recuperados y una **disminución de 40% de las defunciones**. Señaló que los municipios con mayor intensidad de casos son **Tepec y Xalisco**.

Sobre las cifras de la Red IRAG (Infección Respiratoria Aguda Grave), puntualizó que 14,123 (47%) de las camas de hospitalización general y 3,808 (38%) de las camas con respirador se encuentran ocupadas. Añadió que los estados que tienen mayores porcentajes de ocupación general son **Nuevo León (79%), Tabasco (78%)** y Coahuila (69%), mientras que las entidades con mayor porcentaje de ocupación de **camas para pacientes en estado crítico son Nuevo León (70%), Tabasco (69%)** y Puebla (57%).

Hugo López-Gatell, subsecretario de Prevención y Promoción de la Salud, indicó que se integró un colectivo de instituciones, entre las que destacan la Estrategia Nacional para la Prevención de Adicciones y el Instituto Nacional de la Juventud, que están trabajando para hacer frente a **los problemas de adicciones y de salud mental de los jóvenes**.

Afirmó que, al igual que Claudia Sheinbaum, jefa de Gobierno de la CDMX, están preocupados por el aumento de personas hospitalizadas. Sin embargo, dijo que, al ser un fenómeno nuevo, no se puede saber **cómo se presentará el repunte de la epidemia, pues depende del comportamiento social**.

Manifestó que la pandemia de COVID-19 demostró que **se requieren sistemas de salud "públicos, gratuitos y coordinados"**, que permitan enfrentar los retos sanitarios del país.

Guillermo Santiago, director general del Instituto Mexicano de la Juventud, presentó el programa **Contacto Joven: Red Nacional de Atención Juvenil** que busca dar **atención a los problemas de salud mental de los jóvenes** en México y sus comunidades durante y después de la contingencia derivada del COVID-19, a través de acciones de atención a la salud mental, derivación en situaciones de violencias, apoyo intergeneracional y acciones educativas. La red está conformada por 300 jóvenes de entre 20 y 29 años. De igual forma, precisó que el programa buscará atender a 10 mil personas durante el periodo julio-diciembre de 2020.

Nacional

Marcelo Ebrard, secretario de Relaciones Exteriores, [dio a conocer](#) que el empresario **José Kuri Harfush** falleció el domingo debido a complicaciones por COVID-19.

La Secretaría de Salud informó que en México hay un exceso de mortalidad de 55%. Es decir, 71,315 muertes extra.

De acuerdo con datos del **Instituto Nacional de Estadística y Geografía**, durante mayo los **servicios de hospedaje y preparación de alimentos y bebidas** sufrieron una **contracción de 72.1%** en comparación anual, la peor caída registrada hasta el momento. Por otro lado, el organismo [informó](#) que el país registró un **superávit en la balanza comercial de 2,659 millones de dólares** entre enero y junio de este año, pese a la caída de exportaciones e importaciones por COVID-19.

De acuerdo con previsiones de **Barclays**, el **Producto Interno Bruto de México caerá 19.4% en el segundo trimestre de 2020 y sumará una contracción de 8.8% este año**. También, adelantó que el país presentará nueve meses más de caídas en el indicador, puesto que prevén reducciones de 7.7% y 6.7% en el tercer y cuarto trimestre de 2020, respectivamente, y de 5.2% en el primer trimestre de 2021.

La **Secretaría de Salud** [publicó](#) en el Diario Oficial de la Federación un acuerdo en el que dará a conocer los **criterios de regreso a los centros de trabajo para personas vulnerables al COVID-19**. La difusión se realizará a través de la página web: www.coronavirus.gob.mx

Pemex [comunicó](#) que, al 26 de julio, se han registrado **5,023 casos positivos en sus derechohabientes**, así como 245 defunciones en trabajadores en activo, 371 en jubilados, 275 en familiares y 5 externos.



Conferencia OMS

Tedros Adhanom Ghebreyesus, director general de la **Organización Mundial de la Salud**, informó que mañana se cumplirán seis meses desde que se declaró la emergencia sanitaria de preocupación internacional por el COVID-19.

Comentó que el mundo casi registra **16 millones de casos y más de 640,000 fallecimientos**, y que la velocidad de la pandemia sigue acelerándose. Dijo que por la pandemia de COVID-19, muchos servicios de salud han interrumpido la atención de ciertas enfermedades, como hepatitis tipo B y C.



Internacional

La Casa Blanca dio a conocer que Robert O'Brien, **consejero de Seguridad Nacional de Donald Trump**, presidente de Estados Unidos, **dio positivo a COVID-19**.

El Estado de **Florida** es el segundo con más contagios por COVID-19 en Estados Unidos después de California, al superar más de 414,000 casos.

Ante la segunda oleada de contagios por COVID-19 en **España**, países como **Reino Unido y Bélgica** han puesto en marcha medidas de control de fronteras para evitar que sus ciudadanos viajen a España; por su parte, el gobierno de Cataluña calculó que en 10 días la localidad se encontrará en una situación crítica.

Sophie Wilmès, primera ministra de Bélgica, dio a conocer **nuevas medidas restrictivas ante el aumento de casos en el país**, entre las que destacan la reducción de "burbujas de contacto" a máximo cinco personas, de reuniones en interiores a 100 y en exteriores a 200.

Jair Bolsonaro, presidente de Brasil, [informó](#) que dio negativo a la prueba de COVID-19. El mandatario fue diagnosticado el 7 de julio.

Alejandro Giammattei, presidente de Guatemala, anunció la **reapertura económica del país**, lo que conlleva que todas las industrias puedan operar nuevamente, así como la vuelta a las actividades de centros comerciales y restaurantes.

El **Ministerio de Salud de China** informó que se registraron **61 casos de COVID-19 en 24 horas**, la mayoría concentrándose en la región del Sinkiang; es el mayor repunte de contagios diarios desde marzo.

Kim Jong Un, líder de Corea del Norte, ordenó **cuarentena en la ciudad de Kaesong**, cerca de la frontera con Corea del Sur, luego que presuntamente se encontrara una persona que hace tres años huyó al país vecino y la semana pasada regresó con síntomas de COVID-19. De resultar positiva la prueba, sería el primer caso en el país.

El Centro Estatal de Investigación en Virología y Biotecnología Véktor, en **Rusia**, dio a conocer que **ha iniciado las pruebas clínicas** de la **nueva vacuna contra COVID-19** que se encuentra desarrollando.

De acuerdo con un [reporte](#) de *Wall Street Journal*, Alphabet, matriz de **Google**, mantendrá a la mayoría de sus **empleados trabajando en casa hasta julio de 2021**, debido a la evolución de la pandemia de COVID-19.

Las **Grandes Ligas de Béisbol** [pospuso](#) el partido entre los **Marlins de Miami y los Orioles de Baltimore** en el Marlins Park y entre los **Filis de Filadelfia y los Yankees de Nueva York** en el Citizens Bank Park por brotes de COVID-19 en el equipo de Miami.